

## **0.1. НАСЛОВНА СТРАНА ГЛАВНЕ СВЕСКЕ ТЕХНИЧКЕ ДОКУМЕНТАЦИЈЕ**

### **0 – Главна свеска**

Инвеститор: Република Србија,  
Прва крагујевачка гимназија  
Ул. Даничићева бр.1, Крагујевац

Објекат: Објекат бр.1- зграда гимназије,  
на КП бр 4183/4 КО Крагујевац 3,  
Улица Даничићева бр.1- Крагујевац

Врста техничке документације: ПЗИ – Пројекат за извођење

За грађење/извођење радова: Инвестиционо одржавање

Место и датум: Крагујевац, децембар- 2025.

## **0.2. САДРЖАЈ ГЛАВНЕ СВЕСКЕ ТЕХНИЧКЕ ДОКУМЕНТАЦИЈЕ**

0.1.	Насловна страна главне свеске техничке документације
0.2.	Садржај главне свеске техничке документације
0.3.	Изјава главног пројектанта
0.4.	Садржај техничке документације
0.5.	Подаци о пројектантима и лицима која су израдила елаборате и студије
0.6.	Подаци о објекту и локацији
0.7.	Сажети технички опис
0.8.	Спецификација посебних делова
0.9.	Графички прилози
0.10.	Пројектни задатак
0.11.	Предмер и предрачун радова

### 0.3 ИЗЈАВА ГЛАВНОГ ПРОЈЕКТАНТА

Главни пројектант пројекта за извођење (ПЗИ) за инвестиционо одржавање Објекта бр.1- зграде гимназије на КП бр 4183/4 КО Крагујевац 3, Улица Даничићева бр.1- Крагујевац

### ИЗЈАВЉУЈЕМ

1. да су делови пројекта пројекта за извођење (ПЗИ) међусобно усаглашени и да подаци у главној свесци одговарају садржини пројекта;
2. да је пројекат израђен у складу са Законом о планирању и изградњи, прописима, стандардима и нормативима из области изградње објеката и правилима струке;
3. да је пројекат у свему у складу са начинима за обезбеђење испуњења основних захтева за објекат предвиђених елаборатима и студијама.

0	ГЛАВНА СВЕСКА	III 3/9-0
1	ПРОЈЕКАТ АРХИТЕКТУРЕ	III 3/9-0

Место и датум:

Крагујевац, децембар- 2025.

#### **0.4. САДРЖАЈ ТЕХНИЧКЕ ДОКУМЕНТАЦИЈЕ**

0	ГЛАВНА СВЕСКА	III 3/9-0
1	ПРОЈЕКАТ АРХИТЕКТУРЕ	III 3/9-0

#### **0.5. ПОДАЦИ О ПРОЈЕКТАНТИМА**

##### **0. ГЛАВНА СВЕСКА:**

Главни пројектант:

Број лиценце:

Потпис:

##### **1. ПРОЈЕКАТ АРХИТЕКТУРЕ:**

Пројектант:

Одговорни пројектант:

Број лиценце:

Потпис:

**0.6. ОПШТИ ПОДАЦИ О ОБЈЕКТУ И ЛОКАЦИЈИ****ОПШТИ ПОДАЦИ О ОБЈЕКТУ И ЛОКАЦИЈИ**

тип објекта:	слободностојећи објекат	
категирија објекта:	В	
класификација појединих делова објекта:	учешће у укупној површини објекта (%):	класификациона ознака:
	100,00%	126331 – зграде средњих школа
назив просторног односно урбанистичког плана:	ПДР дела градског центра у Крагујевцу, (Сл. лист Града Крагујевца бр. 21/15)	
град /општина:	Крагујевац	
број катастарске парцеле/списак катастарских парцела и катастарска општина објекта/радова који су предмет захтева:	КП бр 4183/4 КО Крагујевац 3	
број катастарске парцеле/списак катастарских парцела и катастарска општина преко којих прелазе прикључци за инфраструктуру који су предмет захтева:	КП бр 4183/4 КО Крагујевац 3	
број катастарске парцеле/списак катастарских парцела и катастарска општина на којима се налазе надземни делови линијског инфраструктурног објекта/прикључних водова, везани за површину земљишта (улазна и излазна места, ревизиона окна и сл.) који су предмет захтева:	/	
број катастарске парцеле/списак катастарских парцела и катастарска општина на којима се налазе постојећи водови који су у колизији са предметним радовима:	КП бр 4183/4 КО Крагујевац 3	
број катастарске парцеле/списак катастарских парцела и катастарска општина на које се измештају постојећи водови (уколико је измештање предмет захтева):	/	
број катастарске парцеле/списак катастарских парцела и катастарска општина на којима се налазе постојећи објекти који се уклањају:	/	
број катастарске парцеле/списак катастарских парцела и катастарска општина на којој се налази прикључак, или приступ на јавну саобраћајницу:	КП бр 4180 КО Крагујевац 3 (Улица Даничићева)	

**ПРИКЉУЧЦИ НА ИНФРАСТРУКТУРУ**

(ДСЕЕ, водовод, канализација, топловод, гасовод, телекомуникације и др.):

<b>Електроенергетска дистрибутивна мрежа</b>	
Укупан капацитет:	постојећи
Врста снабдевања:	трајни прикључак
Број места мерења:	постојеће
Потребни капацитети за различите намене (разврстано по улазима)	/
Потребни капацитети за заједничку потрошњу (разврстано по улазима)	/
Подаци о прикључцима постојећих објеката на парцели/парцелама (уколико постоје)	/
Недостајућа инфраструктура у складу са ИЈО	/
<b>Друга инфраструктура</b>	
Прикључак на инсталације В и К	постојећи прикључак водоводне и фекалне канализације
Прикључак на телекомуникациону мрежу	постојећи

**ОСНОВНИ ПОДАЦИ О ОБЈЕКТУ И ЛОКАЦИЈИ**

димензије објекта:	укупна површина парцеле/парцела:	9,113.00м <sup>2</sup>
	укупна БРГП (и за сваки појединачни објекат ако их има више):	цца 7,899.00м <sup>2</sup>
	укупна БРУТО изграђена површина:	цца 10,532.00м <sup>2</sup>
	укупна НЕТО површина:	цца 8,425.00м <sup>2</sup>
	површина земљишта под објектом/заузетост:	цца 2,633.00м <sup>2</sup>
	спратност (надземних и подземних етажа):	По+П+1+Пк (подрум+приземље+спрат+поткровље)
	висина објекта (венац):	венац тимпанона: +15,00м венац претежног крова: +11,00м
	апсолутна висинска кота (венац):	постојећа
	спратна висина:	/
димензије габарита објекта:		око 86,30м x 59,20м
посебни делови објекта:	број станова:	/
	број пословних простора:	/
	број гаража/гаражних места:	/
	број паркинг места:	постојећи капацитет

материјализација објекта:	материјализација фасаде:	бојена фино малтерисана фасада
	оријентација објекта:	претежно севезапад-југоисток
	нагиб крова:	цца 30°
	материјализација крова:	цреп
процент зелених и рекреативних површина:		3.419,00м <sup>2</sup> (37,43%)
индекс заузетости:		4.025,00м <sup>2</sup> (44,07%)
индекс изграђености:		11.924,00м <sup>2</sup> (0,76)
друге карактеристике објекта:	урбанистички коефицијенти су обрачунати у односу на све објекте на парцели	
начин грејања објекта:	топловод и радијаторско грејање	
предрачунска вредност објекта радова:	=	рсд
коначна обрачуната вредност објекта:		/

## 0.7. САЖЕТИ ТЕХНИЧКИ ОПИС

### ПОДАЦИ О ЛОКАЦИЈИ

Предметна парцела се налази у Крагујевцу- насеље Центар (Стара варош), на КП бр 4183/4 КО Крагујевац 3, уз Улицу Даничићеву, на коју има колско-пешачки приступ. Парцела је неправилног облика, спроведене регулације и дужом страном је оријентисана у правцу североисток-југозапад. Терен је релативно раван и благе денивелације се уочавају у задњем делу парцеле. У непосредној близини локације се налазе објекти претежно вишепородичног становања и објекти јавне намене.

### ОСНОВ ИЗРАДЕ

Налаз грађевинског инспектората бр. 000000995 2025 03698 011 004 354 050 од 08.01.2025. у вези предузимања мера заштите и извођења радова на централном делу уличне фасаде, Решење мера техничке заштите и других радова на објекту бр. 48-02/1 од 16.01.2025. од стране Завода за заштиту споменика културе у Крагујевцу и захтев Наручиоца посла за израду пројектно-техничке документације у циљу реализације претходно наведених захтева.

### ОПШТЕ КАРАКТЕРИСТИКЕ ОБЈЕКТА

Зграда Прве крагујевачке гимназије је подигнута у периоду од 1884. до 1888. године, за гимназију у Крагујевцу, прву школску установу те врсте у тадашњој Србији, основане 1833. Године.

Зграда гимназије је подигнута по пројекту који је урађен у Бечу, састоји се из приземног и спратног дела, са основом у облику ћириличног слова П. Средишни део главне фасаде је јако наглашен и посебно декоративно обрађен. На њему доминирају широки лучни отвори прозора, са китњастим венцима и другим украсима рађеним у

класицистичком стилу. Посебно се у спратном делу издвајају монументални коринтски стубови, који дају специфичан изглед читавој грађевини.

Зграда Прве крагујевачка гимназија се налази под заштитом државе од 1970. године и представља непокретно културно добро као споменик културе од великог значаја, категорисано од 07.04.1979.године (Сл. гласник СРС, бр. 14/79). Према правилнику о класификацији објекта, зграду можемо категорисати као (В) 126331- зграде средњих школа.

### **ПРЕДМЕТ ПРОЈЕКТА- ПОСТОЈЕЋЕ СТАЊЕ**

Овим пројектом су разматране могућности о реализацији грађевинско-занатских радова које се претежно односе на фасадерске и лимарске позиције, а које су предложене од стране грађевинског инспектората и надлежног Завода. Обиласком терена и увидом фактичког стања, уочено је да је дошло до опадња дерутног малтера мање површине са централног прочеља, као и да постоје оштећења на кровном венцу, у делу фасаде према Тргу. Узрок тога је у лоше изведеним и дотрајалим лименим опшивкама којима су обложени венци, као и дотрајале олучне вертикале из којих се атмосферска вода у појединим деоницама излива у „слободном паду“ обзиром да поједини делови елемената вертикала недостају. Ситуацију са опшивкама додатно погоршава и близина листопадног дрвећа чије се лишће и четине задржавају у лименим каналетама које проузоркују задржавање атмосферске воде и њен продор на нежељена места у деловима фасада. Приметно је да је димњак у задњем делу објекта у већем делу растрешен и без спојница, због чега је дошло до раседања у горњој зони. Обласком терена је приметна и појава капиларне влаге дуж свих фасадних зидова. Претпоставка је да не постоји никаква хидроизолација сокленог дела зграде. Потребно је предвидети позиције пресецања зидова са уградњом хидроизолације у циљу спречавања појаве капиларне влаге или пенетрацијом хемијских средстава у масу зидова. С обзиром да су у питању ограничена финансијска средства, ове интервенције се планирају за извођење у другој фази заједно са ремоделацијом партера.

### **НОВОПРОЈЕКТОВАНО СТАЊЕ**

Планираним грађевинско-занатским радовима се не утиче на функционалну организацију простора, пожарно оптерећење и постојећу комуналну инфраструктуру. Објекат и сви конструктивни елементи се задржавају у постојећем габариту и волумену.

**ПРИПРЕМНО-ЗАВРШНИ РАДОВИ** У оквиру припремно-завршних радова се предвиђа формирање градилишта са монтажом и демонтажом заштитне оградe, постављањем градилишне табле, чишћењем градилишта и сл.

**ДЕМОНТАЖЕ И РУШЕЊА** Пре почетка извођења радова на инвестиционом одржавању фасаде а када се постави фасадна скела у сарадњи са стручним и конзерваторским надзором, потребно је извршити детаљан преглед фасаде и дефинисати површине са којих се обија малтер као и елементе декоративне пластике који се поправљају, односно оне елементе који због степена оштећења морају да се израде нови. Пре обијања малтера са фасадних површина извршити узимање узорака са најдекуватнијих места ради утврђивања аутентичног колорита. Пре почетка обијања засећи малтер и одвојити декоративне елементе од фасадних равни како не би дошло до оштећења приликом обијања. Малтер обити до опеке, извршити чишћење спојница до дубине 2 цм. Фасаду опрати воденим млазом. Пре почетка радова на обијању елемената вучених и ливених декоративних елемената орнаменталне пластике у сарадњи са стручним и конзерваторским надзором дефинисати елементе који се обијају, а који се задржавају и рестаурирају. Радовима на демонтажи су обухваћене лимарске позиције демонтаже оштећених вертикала и хоризонтала и постојећих лимених опшивки, по спецификацији како следи. Такође се планира и сечење грана дрвећа које су близини фасаде и имају тенденцију да оштете делове зграде.

**ЗИДАРСКИ РАДОВИ** Малтерисање вучених елемената декоративне пластике, венаца, извести микроармираним малтером за реновирање на

кречној основи са додатком 5% белог цемента и финим песком (микрогранулацијом до 1мм) до потребне дебљине наноса према постојећем, са извлачењем профила челичним шаблонима. За завршну обраду нанети слој fine микроармиране масе за реновирање и изравњавање, на кречној основи са додатком белог цемента до 5%, и финим песком (микрогранулације до 0,5mm) у дебљини наноса 4mm. Пре наношења подлогу опрати млазом воде без притиска и пустити да се осуши, минимум 5 дана. Профилацију обновити у свему према оригиналу. Ивице морају бити праве и оштре. На угловима и саставима извршити пажљиво геровање. Рестаурацију вучених елемената декоративне пластике, венаца, који се задржавају, извести наношењем слоја fine микроармиране масе за реновирање и изравњавање, на кречној основи са додатком 5% белог цемента и финим песком (микрогранулације до 0,5mm) у дебљини наноса 4mm. За сваки примерак постојеће ливене декоративне пластике изабрати најбоље очуван, за узимање отиска. Пре тога елемент очистити од наслага прљавштине финим ликорезачким алатом. По завршеном чишћењу извршити рестаурацију, односно надоградњу делова који недостају и фину обраду површина. Ивице морају да буду оштре, fino заобљене. Уколико је потребно, елемент пажљиво демонтирати финим ликорезачким алатом, пронаћи место анкеровања, очистити и ослободити и рестаурацију радити у радионици. Отиске узимати у гипсу стручном радном снагом. Уколико је неопходно да се израђују нови елементи на основу отиска постојећег модела урадити калуп од гипса. Све ивице и површине морају бити fine, квалитетно обрађене и премазане средствима која спречавају лепљење, тачно по моделу. Калуп писаним путем одобравају стручни и конзерваторски надзор. Уколико се утврди да се елемент ливене пластике мора замени новим, врши се његова пажљива демонтажа. Нове елементе израдити малтером за одливке на бази римског цемента и природног хидрауличког креча. Малтер мора бити без портланд цемента и без органских удела, веома отпоран на временске утицаје и смрзавање. У унапред направљеном моделу излити елемент од грубог малтера а затим га завршно обрадити идентичним малтером за фину обраду фасадних профила. Елементе анкеровати и додатно причврстити за подлогу. Профилација мора бити у свему према оригиналном узорку. Пластику поставити и одговарајућим анкерима причврстити за подлогу, а отворе анкеровања, саставе пластике и подлоге ретуширати и fino обрадити. Растрешене делове димњака скинути и очистити подлогу млазом воде, а затим искрскати шприцем пре презиђивања готовим малтером на бази белог цемента и лаганим минералним додацима. Делове озидати са правилним спојницама, а по завршеном зидању очистити до дубине 2cm. У све радове је потребно калкулисати позиције помоћних и радних скела.

#### **ЛИМАРСКИ РАДОВИ**

Све лимарске елементе израдити од поцинкованог лима дебљине 0,55 мм. Окапнице извести у паду од зида са препустима 2-3 cm. Све елементе спајати дуплим шавовима а елементе шире од 25cm спајати нитовањем и летовати их калајем. Олуке хоризонтале су квадратног пресека. На објекту се налазе лежећи и viseћи олуци. Олуке спајати нитнама, једноредно са максималним размаком 3 cm и летовати калајем од најмање 40%. Држаче олука урадити од поцинкованог флаха 25x5 и нитовати са предње стране олука на размаку до 80cm. Олуке вертикале су кружног пресека, пречника 160mm. Делови олучних вертикала морају да улазе један у други минимум 50mm и да се залетују калајем од најмање 40%. Поцинковане обујмице са држачима поставити на размаку од 200cm. Преко обујмица поставити украсну траку. Цеви морају бити удаљене од зида минимум 20mm. Предвиђено је да се сви елементи од поцинкованог лима завршно боје бојама у тону коју одреди конзерваторски надзор.

#### **МОЛЕРСКО-ФАРБАРСКИ РАДОВИ**

Бојење фасаде се врши квалитетном паропропусном фасадном силиконском бојом, у два слоја, у свему по технологији и упутству изабраног произвођача. Боја мора бити трајна и постојана на атмосферске утицаје и ув зрачење, водонепропусна/паропропусна, са унапређеним карактеристикама ефекта "самочишћења" третираних површина, отпорна на старење, алкалије и атмосфериле, са високим степеном покривености и трајања.

Малтерисане површине морају бити потпуно суве пре бојења (минимум 14 дана од наношења завршног слоја малтера). Пре почетка бојења у сарадњи са Надзорним органом урадити пробне узорке. Боје ће изабрати представник Завода са Надзорним органом после обавезних проба боја на лицу места.

#### **ПРИКЉУЧЕЊЕ НА КОМУНАЛНУ ИНФРАСТРУКТУРУ**

Сви прикључци комуналне инфраструктуре се задржавају у постојећем стању и нису предмет пројекта.

#### **ФАЗНОСТ РЕАЛИЗАЦИЈЕ**

Предвиђено је да се грађевинска интервенција у виду инвестиционог одржавања дела објекта изводи у једној фази.

Главни пројектант:

Број лиценце:

Потпис:

### **0.8. СПЕЦИФИКАЦИЈА ПОСЕБНИХ ДЕЛОВА ОБЈЕКТА**

<i>назив и ознака посебног дела</i>	<i>спратност</i>	<i>структура</i>	<i>нето површина</i>
зграда средњег образовања	По+П+1+Пк (подрум+приземље+спрат+поткровље)	1	цца 8,425.00м <sup>2</sup>

Главни пројектант:

Број лиценце:

Потпис:

### **0.9. ГРАФИЧКИ ПРИЛОЗИ**


Ulica Danišićeva

Улица Данишићева

Улица Вук Караџић

**РЕПУБЛИКА СРБИЈА**

ПРВА КРАГУЈЕВАЧКА ГИМНАЗИЈА

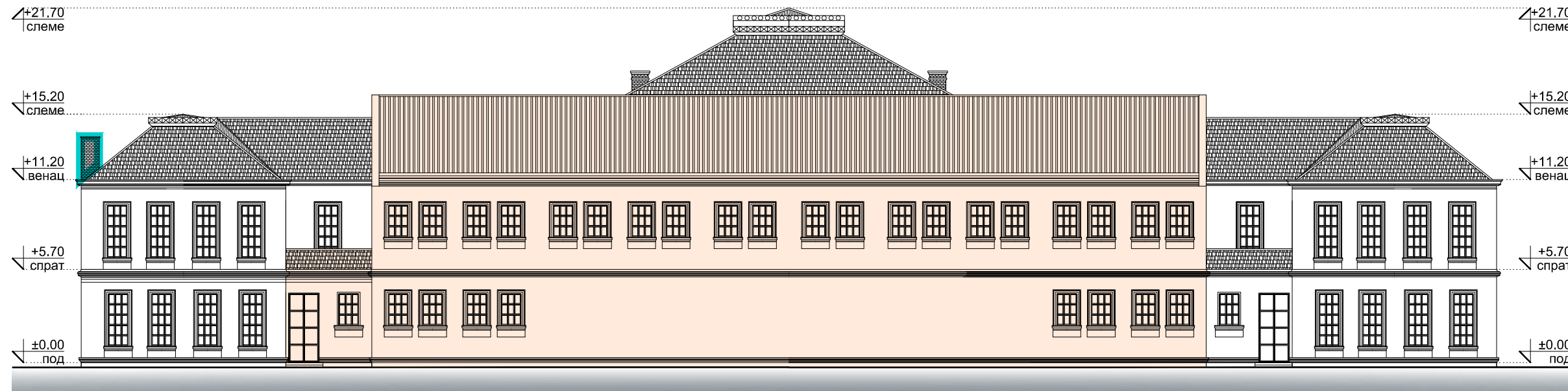
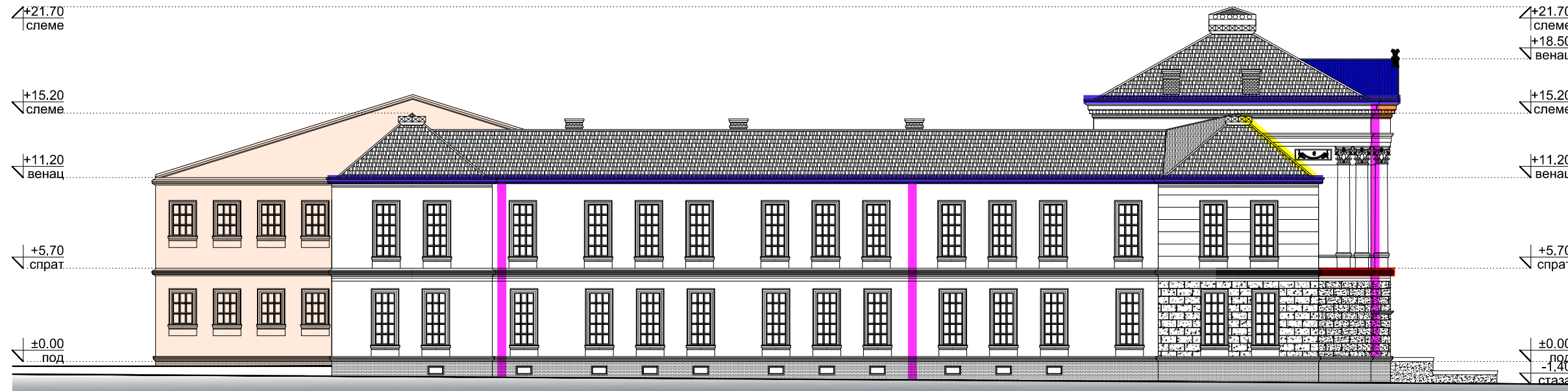
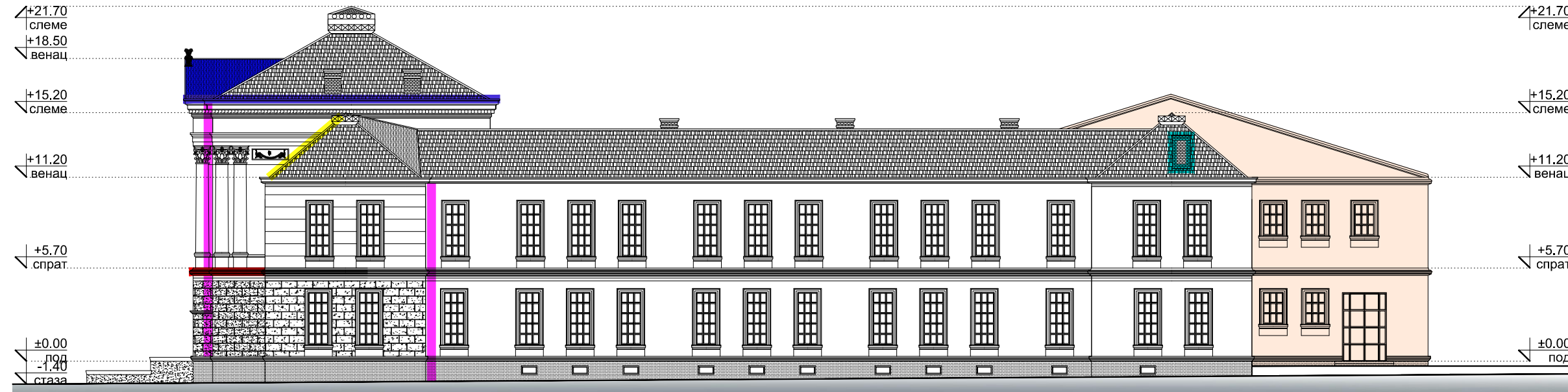
ЛЕГЕНДА:

-  КАТАСТАРСКО СТАЊЕ = ГРАЂЕВИНСКА ПАРЦЕЛА
-  КАТАСТАРСКО СТАЊЕ
-  ГРАЂЕВИНСКА ЛИНИЈА ОБЈЕКТА
-  ОБЈЕКАТ КОЈИ НИЈЕ ПРЕДМЕТ ПРОЈЕКТА
-  ПОВРШИНА ПОД ПРОЈЕКТОМ- ПРЕДМЕТ ПРОЈЕКТА
-  ПЕШАЧКЕ СТАЗЕ
-  ЗЕЛЕНА ПОВРШИНА
-  ДЕМОНТАЖА ПОСТОЈЕЋЕ ИКОНЕ И УГРАДЊА НОВЕ
-  ДЕМОНТАЖА ПОСТОЈЕЋИХ И УГРАДЊА НОВИХ ВЕРТИКАЛНИХ ОЛУКА
-  ДЕМОНТАЖА ПОСТОЈЕЋИХ И УГРАДЊА НОВИХ ХОРИЗОНТАЛНИХ ОЛУКА И САМПЛЕХА
-  ДЕМОНТАЖА ПОСТОЈЕЋИХ И УГРАДЊА НОВИХ ЛИМЕНИХ ОПШИВКИ ВЕНАЦА СПРАТНЕ И КРОВНЕ ЗОНЕ
-  ДЕМОНТАЖА ПОСТОЈЕЋИХ И УГРАДЊА НОВИХ ЛИМЕНИХ ОПШИВКИ ТИМПАНОНА
-  РЕСТАУРАЦИЈА РАВНЕ ФАСАДНЕ ПОВРШИНЕ И ПРОФИЛИСАНИХ ВЕНАЦА
-  ПОЗИЦИЈА ДИМЊАКА ЗА ПРЕЗИТИВАЊЕ
-  ЗОНЕ СЕЧЕЊА ГРАНА У БЛИЗИНИ ОБЈЕКТА

ПЛАН ИНТЕРВЕНЦИЈЕ:



Прва крагујевачка гимназија





# РЕПУБЛИКА СРБИЈА

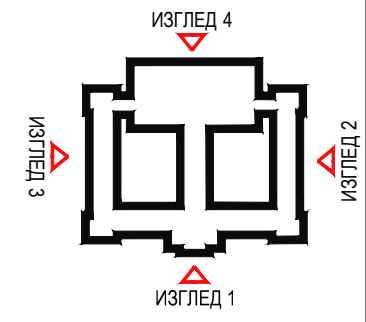
## ПРВА КРАГУЈЕВАЧКА ГИМНАЗИЈА



**ПЛАН ИНТЕРВЕНЦИЈЕ:**

- ДЕМОНТАЖА ПОСТОЈЕЋЕ ИКСНЕ И УГРАДЊА НОВЕ
- ДЕМОНТАЖА ПОСТОЈЕЋИХ И УГРАДЊА НОВИХ ВЕТИКАЛНИХ ОЛУКА
- ДЕМОНТАЖА ПОСТОЈЕЋИХ И УГРАДЊА НОВИХ ХОРИЗОНТАЛНИХ ОЛУКА И САМПЕЛХА
- ДЕМОНТАЖА ПОСТОЈЕЋИХ И УГРАДЊА НОВИХ ЛИМЕНИХ ОПШИВКИ ВЕНАЦА СПРАТНЕ И КРОВНЕ ЗОНЕ
- ДЕМОНТАЖА ПОСТОЈЕЋИХ И УГРАДЊА НОВИХ ЛИМЕНИХ ОПШИВКИ ТИМПАНОНА
- РЕСТАУРАЦИЈА РАВНЕ ФАСАДНЕ ПОВРШИНЕ И ПРОФИЛИСНИХ ВЕНАЦА
- ПОЗИЦИЈА ДИМЊАКА ЗА ПРЕЗИЂИВАЊЕ
- ЗОНЕ СЕЧЕЊА ГРАНА У БЛИЗИНИ ОБЈЕКТА

- ПОВРШИНА ПОД ОБЈЕКТОМ- ПРЕДМЕТ ПРОЈЕКТА (објекат бр. 1)
- ПОВРШИНА ПОД ОБЈЕКТОМ- НИЈЕ ПРЕДМТ ПРОЈЕКТА (објекат бр. 4)



## 0.10. ПРОЈЕКТНИ ЗАДАТАК

Према налазу Грађевинског инспектората бр. 000000995 2025 03698 011 004 354 050 од 08.01.2025. у вези предузимања мера заштите и извођења радова на централном делу уличне фасаде и Решењу мера техничке заштите и других радова на објекту бр. 48-02/1 од 16.01.2025. од стране Завода за заштиту споменика културе у Крагујевцу израдити пројекат инвестиционог одржавања за спровођења мера заштите на Објекту бр.1- згради гимназије који се састоји из следећих позиција:

- Извршити детаљан увид у стање лимарије, крова и свих фасада,
- Неопходно је извршити испитивање узрока капиларне владе на објекту од стране стручног лица и пронаћи најбољи начин за санирање влаге којим се неће угрозити изглед објекта,
- Уклонити растиње око објекта које га угрожава,
- Извршити замену свих недостајућих, оштећених и неправилно изведених лимарских опшивки на крову, декоративним елементима и фасади какао би се спречила даља девастација фасаде, а у свему према првобитном,
- Пажљиво извршити обијае оштећених делова малтера са свих фасадних површина које су оштећене све до здраве подлоге, укључујући и делове фасадне пластике,
- По потреби, президати делове фасадне пластике здравом опеком стим да се најпре пажљиво скину сви јако оштећени и/или нестабилни зидани делови. Президивање радити од опеке и малтера у свему према оригиналном, задржавајући у потпуности изведени изглед свих делова. Малтер може бити готов, кречне основе или предвиђен за санације историјских објеката,
- Све обијене фасадне површине омалтерисати малтером за реновирање/санацију на кречној основи, а у свему према постојећем,
- Завршно обојити делове фасада које су поново омалтерисане у истим тоновима и бојама као постојеће,
- Обавезно је обезбеђење свих зона са којих може доћи до опадања делова фасада све док се не заврше поправке.

Након извршеног описа и пописа радова, исти доставити надлежном Заводу за заштиту споменика културе на сагласност. Документацију за спровођење и реализацију израдити у складу са важећом законском регулативом којом је ближе уређена ова област и према правилима струке.

Инвеститор:

Република Србија,  
Прва крагујевачка гимназија  
Ул. Даничићева бр.1, Крагујевац

Одговорно лице/заступник:

Славица Марковић, директор

Потпис:



Место и датум:

Крагујевац, децембар- 2025.

## 0.11. ПРЕДМЕР И ПРЕДРАЧУН РАДОВА

### ОПШТА НАПОМЕНА

Сви радови, набављени и уграђени материјал мора задовољити важеће техничке и друге прописе за поједине врсте радова и у свему бити изведени према одобреној инвестиционо – техничкој документацији. Измене пројекта могу се вршити само по одобрењу пројектанта и надзорног органа.

Пријаву надлежним органима о почетку радова, као и позив за преглед и пријем завршених радова, извођач је обавезан да изврши благовремено о свом трошку и састави комисијски записник у присуству надзорног органа, односно представника инвеститора.

Сваки рад и материјал који се обрачунава у појединим позицијама овог предрачуна дотичне позиције обухвата све радове описане позицијом (ако то није другачије одређено), као и сва остала давања и трошкове, тако да се сваки део и комплетан објекат предаје квалитетно израђен на функционално исправну и сигурну употребу, са прописима регулисаним гарантним роком и осталим обавезама.

Овај предмер и предрачун радова нарочито обухвата:

- 1) набавку и испоруку свог материјала наведеног у засебним позицијама, као и свог ситног и неспецификаног материјала потребног за квалитетну и комплетну израду елемената и опреме;
- 2) уграђивање, у свему како је наведено у појединим позицијама, у складу са важећим прописима и правилима струке за квалитетну израду;
- 3) довођење у исправно стање свих евентуално оштећених места на позицијама извођења радова, као и свакодневно чишћење простора на коме се изводе радови;
- 4) сав употребљени материјал мора одговарати СРПС стандардима и бити првокласног квалитета; пре уградње материјала, извођач је обавезан да достави спецификацију материјала са пратећом атестном документацијом представнику инвеститора на сагласност. По добијању сагласности инвеститора, извођач приступа уградњи материјала.
- 5) сви радови морају бити изведени стручном радном снагом и у потпуности према важећим СРПС прописима за предметне врсте радова;
- 6) ценом треба обухватити, поред вредности свог употребљеног (спецификаног и неспецификаног) материјала и цену потребне радне снаге као и све друге трошкове (транспорта, радионичке израде, обезбеђења сертификационе и пратеће документације, и сл.);
- 7) сва захтевана атестна документација мора бити издате од стране домаћих институција акредитованих за ту врсту посла.

Ова општа напомена обавезна је за сваку позицију овог предмера и предрачуна.

### ОПШТИ ТЕХНИЧКИ УСЛОВИ ЗА ИЗВОЂЕЊЕ РАДОВА

Предвиђене радове извести у целости према опису појединачних ставки овог предмера и предрачуна, техничког описа за поједине групе радова и општег техничког описа.

Јединичном ценом сваке позиције обухватити све потребне елементе за њено формирање, тако да оне у погодбеном предрачуну буду коначне, и то нарочито:

#### 1) МАТЕРИЈАЛ

Под ценом материјала подразумева се набавна цена главног, помоћног, везног и пратећег неспецификаног материјала, заједно са трошковима набавке, ценом спољног и унутрашњег транспорта, без обзира на превозно средство које је употребљено, са свим потребним пратећим трошковима, утоваром, истоваром,

складиштењем и чувањем на градилишту од кварења и пропадања, са потребном манипулацијом, давањем потребних узорака на испитивање итд.

## 2) РАД

Под ценом рада подразумева се сав главни и помоћни рад свих потребних радњи и операција сваке појединачне позиције предмера и предрачуна, сав рад на унутрашњем хоризонталном и вертикалном транспорту и сав рад око заштите изведених радова од штетних утицаја који могу наступити за време грађења.

## 3) ПОМОЋНЕ КОНСТРУКЦИЈЕ

Све врсте скела без обзира на висину и облик улазе у јединичну цену позиције за чије извођење које су неопходне, осим ако није у опису појединачне позиције другачије назначено. У цену сваке позиције урачунати и демонтажа скела након завршеног посла. Јединична цена обухвата обавезне ограде, заштитне надстрешнице, прилазе, разупирање код земљаних радова, разне платформе (за потребна пребацивања земље код већих дубина ископа) и сл. Одговарајућа позиција радова ценом обухвата прилазе и платформе за бетонирање конструкција, патосе мешалица, амортизацију скеле и помоћних конструкција за претпостављено време извођења радова итд. Сва потребна оплата, без обзира на врсту, улази у јединичну цену позиције за коју је потребна и не наплаћује се посебно. Код оплате подразумевају се и сва потребна подупирања, разупирања и укрућења, демонтажа, чишћење и слагање. У цену позиције бетонирања улази и квашење оплате пре бетонирања, односно неговање бетона квашењем и заштитом од атмосферских утицаја. По завршетку бетонирања, после потребног времена сва оплата се има скинути, очистити, сортирати и припремити за поновну употребу и однети са градилишта после завршетка радова.

## 4) ОСТАЛИ ТРОШКОВЕ И ДАЖБИНЕ

На јединичну цену радне снаге извођач радова зарачунава свој фактор који се формира на бази постојећих прописа и инструмената као и сопственим особеним начином привређивања (разни порези, камате, такса, осигурање, зарада, фондови, основна средства, плате итд).

Поред тога, својим фактором извођач обухвата следеће радове који му се неће посебно плаћати било као предрачунске ставке или накнадни рад, и то:

- све хигијенско-техничке заштитне мере за личну заштиту радника и заштиту објекта и околине, као што су ограде, мостови, надстрешнице, разни помоћни и санитарни објекти и др.;
- заштиту постојећег зеленила на градилишту;
- трошкове рада механизације или најамнине позајмљене механизације, ако није из сопственог погона;
- чишћење и одржавање реда на објекту за време извођења радова, са одвозом смећа, шута и отпадака уз напомену да се завршно чишћење обрачунава као посебна позиција;
- сва потребна испитивања материјала и инсталација и прибављање одговарајућих атеста, нарочито за бетон, цемент, креч, опеку, песак, шљунак, испитивање инсталације димњака, вентилације, водовода и канализације, свих електрорадова и исправности истих;
- уређење грађевинског земљишта и простора око објекта које је коришћено за градилиште, без остатака материјала, отпадака, трагова прекопавања и трагова помоћних објеката;
- обезбеђење услова за ускладиштење материјала и алата коопераната, занатлија и инсталатера;
- евентуалну заштиту објеката (конзервирање) у екстремним условима. Уколико се изградња објекта или извођење радова наставља у току летњег и зимског периода извођач је дужан да објекат заштитити од пропадања и смрзавања, а све оштећене

делове од мраза и сл. и да пре наставка радова исте поправи и доведе у ред о свом трошку.

#### МЕРЕ И ОБРАЧУН КОЛИЧИНА ИЗВЕДЕНИХ РАДОВА

Уколико у појединачним описима позиција није дат начин обрачуна количине изведених радова придржавати се у свему важећих прописа и техничких услова за извођење завршних радова у грађевинарству.

СВЕ ОДРЕДБЕ ОВИХ ОПШТИХ ТЕХНИЧКИХ УСЛОВА ИМАЈУ СЕ СМАТРАТИ САСТАВНИМ ДЕЛОМ ОПИСА СВАКЕ ПОЈЕДИНАЧНЕ ПОЗИЦИЈЕ ОВОГ ПРЕДМЕРА И ПРЕДРАЧУНА

PREDMER I PREDRAČUN RADOVA

POS	OPIS POZICIJE	JEDINICA MERE	KOLIČINA	CENA	IZNOS
<b>00.00</b>	<b>PRIPREMNO-ZAVRŠNI RADOVI</b>				
00.01	<b>Formiranje gradilišta.</b> Pozicijom obuhvaćeni troškovi gradilišta - smeštaj radnika, mehanizacija, ograđivanje, potrebne saglasnosti u smislu zauzeća trotoara i saobraćajnice ako je potrebno, smeštaj tehničkog osoblja, investitora i stručnog nadzora, telekomunikacione instalacije, troškovi struje, vode i svi ostali troškovi nastali tokom sanacije dela objekta. Obračun količine radova paušalno.	paušalno	1.00	0.00	0.00
00.01	<b>Čišćenje i pranje gradilišta, po završetku svih radova.</b> Izvršiti detaljno čišćenje celog gradilišta nakon završenih radova, čišćene zaprljanih staklenih površina i odvoz šuta. Obračun količine radova paušalno.	paušalno	1.00	0.00	0.00
<b>UKUPNO PRIPREMNI RADOVI:</b>					<b>0.00</b>
<b>01.00</b>	<b>DEMONTAŽE I RUŠENJA</b>				
01.01	<b>Demontaža spoljašnjih limenih opšivki razvijene širine (RŠ) do 66cm, po specifikaciji kako sledi.</b> Demontiranu limariju skupiti, utovariti na kamion i odvesti na gradsku deponiju. Obračun količine radova po m1 i m2.				
a)	venac timpanona/gornja zona	m2	20.00	0.00	0.00
b)	venac timpanona/donja zona	m1	13.00	0.00	0.00
c)	venac zone tavanice prizemlja	m1	123.00	0.00	0.00
d)	venac zone tavanice sprata	m1	114.00	0.00	0.00
e)	vertikalni oluci	m1	80.00	0.00	0.00
f)	sampleh horizontalnog oluka	m1	152.00	0.00	0.00
g)	horizontalni oluci	m1	152.00	0.00	0.00
h)	opšivka iksne kosog krova i centralnog pročelja	m1	20.00	0.00	0.00
01.02	<b>Ručno obijanje fasadnog maltera sa vučenih profila venaca, sa skidanjem oštećene opeke, visine do 100cm.</b>  Obijanje izvesti do opeke sa obaveznim čišćenjem spojnika dubine do 2 cm, sa struganjem obijenih površina čeličnim četkama i pranjem zidnih površina. Pre obijanja maltera na svakoj vrsti vučenih profila ostaviti po dva najbolje očuvana profila u širini 30 cm za uzimanje otisaka i kao kontrolni profil. Pre obijanja ostaviti i najbolje očuvane elemente livene plastike, a prema odabiru nadzornog organa. Odabir elemenata vučene plastike za izradu šablona i kalupa pomoću kojih će se izvršiti restauracija i rekonstrukcija oštećenih i nedostajućih elemenata fasadne dekorativne plastike vrši nadzorni organ, pismenim putem Malter obijati pažljivo da se zidani delovi vučenih profila ne oštete. Klampama očistiti spojnice do dubine 2cm, a čeličnim četkama opeku. Komprimovanim vazduhom otprašiti površine i oprati vodenim mlazom bez pritiska. Šut prikupiti, izneti i utovariti na kamion i odneti na gradsku deponiju. Obavezno sačuvati kocku maltera sve do opeke, sa mesta koje odredi nadzor, dimenzija oko 10/10 cm radi određivanja originalne boje fasade.				
a)	venac timpanona/gornja zona	m2	15.00	0.00	0.00
b)	venac timpanona/donja zona	m2	13.00	0.00	0.00
c)	venac krovne atike	m2	15.00	0.00	0.00

PREDMER I PREDRAČUN RADOVA

POS	OPIS POZICIJE	JEDINICA MERE	KOLIČINA	CENA	IZNOS
01.03	<p><b>Ručno obijanje oštećenog maltera (krečnog i produžnog), sa ravnih fasadnih zidova.</b></p> <p>Obijanju maltera sa zidova pristupiti tek po pismenom odobrenju nadzornog organa. Malter obijati pažljivo da se zidani delovi ne oštete. Klamfama očistiti spojnice do dubine 2cm, a čeličnim četkama opeku. Komprimovanim vazduhom otprašiti površine i oprati vodenim mlazom bez pritiska. Šut prikupiti, izneti i utovariti na kamion i odneti na gradsku deponiju.</p>	m2	28.00	0.00	0.00
01.04	<p><b>Ručna seča grana stabla, prečnika do 30cm.</b></p> <p>Grane iseći, utovariti na kamion i odvesti na gradsku deponiju. Prilikom seče grana voditi računa da se ne ošteti postojeća zidna masa i građevinska stolarija. Obračun količine radova po komadu grane.</p>	kom	30.00	0.00	0.00
<b>UKUPNO DEMONTAŽE I RUŠENJA:</b>					<b>0.00</b>
<b>02.00</b>	<b>ZIDARSKI RADOVI</b>				
02.01	<p><b>Nabavka potrebnog materijala i prezidivanje rastresenog dela dimnjaka opekom starog formata.</b></p> <p>Pažljivo porušiti rastresene delove, opeku očistiti i složiti za ponovnu ugradnju. Prezidivanje vršiti po uzoru na prvobitne elemente u gotovom malteru pogodnom za sanacije zidova opterećenih vlagom, visoke paropropustljivosti na bazi belog cementa, sa lomljenim krečnjakom i laganim mineralnim dodacima. Obavezna je primena odgovarajućeg šprica pre maltera kao podloge, tipa Rofix 671 špric, 650 malter ili odgovarajući. Zidati sa pravilnim spojnicama, a po završenom zidanju očistiti ih dubine 2cm. U cenu ulazi i pomoćna skela. Obračun količine radova po m2.</p>	m2	20.00	0.00	0.00
02.02	<p><b>Nabavka potrebnog materijala i prezidivanje venca timpanona, visine do 30cm opekom starog formata.</b></p> <p>Pažljivo porušiti rastresene delove venca i drugih dekorativnih profila. Očistiti od maltera i oprati mlazom vode kvalitetne opeke i po potrebi otesati nove komade. Prezidivanje vršiti po uzoru na prvobitne elemente u gotovom malteru pogodnom za sanacije zidova opterećenih vlagom, visoke paropropustljivosti na bazi belog cementa, sa lomljenim krečnjakom i laganim mineralnim dodacima. Obavezna je primena odgovarajućeg šprica pre maltera kao podloge, tipa Rofix 671 špric, 650 malter ili odgovarajući. Ugradnja maltera i podloge u svemu prema uputstvu izabranog proizvođača. U cenu ulazi nabavka nove opeke i pomoćna skela. Obračun količine radova po m1 venca.</p>	m1	10.00	0.00	0.00

PREDMER I PREDRAČUN RADOVA

POS	OPIS POZICIJE	JEDINICA MERE	KOLIČINA	CENA	IZNOS
02.03	<p><b>Nabavka potrebnog materijala i nanošenje premaza za učvršćivanje starog i novog maltera, na vencima visine do 100cm.</b></p> <p>Pre malterisanja vučenih profila venaca mikroarmiranim malterom za renoviranje na krečnoj osnovi sa dodatkom belog cementa do 5% i finim peskom (mikrogranulacijom do 1mm), naneti premaz izabranog proizvođača. Obračun količine radova po m1.</p>	m1	40.00	0.00	0.00

PREDMER I PREDRAČUN RADOVA

POS	OPIS POZICIJE	JEDINICA MERE	KOLIČINA	CENA	IZNOS
02.04	<p><b>Nabavka potrebnog materijala i malterisanje ravnih delova fasadnih zidova i prezidanog dimnjaka sistemom paropropusnih maltera za renoviranje, na bazi hidrauličnog kreča.</b></p> <p>Pre malterisanja zapuniti šupljine i kraterasta oštećenja renovirnim malterom za popunjavanje na bazi hidrauličnog kreča i prirodnog kopanog peska. Na očišćenu i mat navlaženu površinu nabaciti paropropusni špric na bazi prirodnog hidrauličkog kreča sa 100% pokrivanja malterisane površine pri čemu treba postići grubu završnu površinu kao podlogu za sledeći sloj. Nakon minimalno 1 dana sušenja naneti temeljni malter za renoviranje u svemu po uputstvima proizvođača materijala do potrebne debljine prema postojećem stanju. Kao završni sloj naneti fini krečni malter uz obaveznu obradu prethodnog sloja što podrazumeva tanki nanos temeljnog maltera za renoviranje u rednoj konzistenciji i oštro narezivanje drvenom letvom kako bi sledeći sloj finog hidrauličkog krečnog maltera dobro prionuo na podlogu. Nanose finog hidrauličkog krečnog maltera izvesti u dva sloja ukupne debljine 3mm prema uputstvima proizvođača.</p> <p>Obračun po m2 ortogonalne površine izmalterisane</p>	m2	48.00	0.00	0.00
02.05	<p><b>Nabavka potrebnog materijala i izravnjanje ravnih fasadnih zidova finim slojem mikroarmiranog krečnog maltera sa dodatkom ≤5% belog cementa, mikrogranulacije peska 0.5mm, u debljini od 4mm.</b></p> <p>Obradu vršiti do ujednačavanja i izravnjanja ravnih površina, sa nultnim nanosom sloja maltera (staro-novo). Obračun po m2 ortogonalne površine izmalterisane površine, otvori se ne odbijaju, ništa se ne razvija i ne dodaje.</p>	m2	48.00	0.00	0.00
<b>UKUPNO ZIDARSKI RADOVI:</b>					<b>0.00</b>
<b>03.00</b>	<b>LIMARSKI RADOVI</b>				
03.01	<p><b>Nabavka potrebnog materijala i izrada opšivki vučenih profila i venaca, od pocinkovanog lima, po specifikaciji kako sledi.</b></p> <p>Lim debljine 0.55mm razvijene širine (RŠ) do 66cm postaviti preko sloja ter papira, sa preklopnim šavovima od 2cm, uz obavezno letovanje i nitovanje .</p> <p>Obračun količine radova po m1 i m2.</p>				
a)	venac timpanona/gornja zona	m2	20.00	0.00	0.00
b)	venac timpanona/donja zona	m1	13.00	0.00	0.00
c)	venac zone tavanice prizemlja	m1	123.00	0.00	0.00
d)	venac zone tavanice sprata	m1	114.00	0.00	0.00
e)	opšivka iksne kosog krova i centralnog pročelja	m1	20.00	0.00	0.00
03.02	<p><b>Nabavka potrebnog materijala i izrada vertikalnih oluka, od pocinkovanog lima debljine 0.55m, razvijene širine (RŠ) do 66cm.</b></p> <p>Delovi olučnih vertikala moraju da ulaze jedan u drugi minimum 50 mm i da se zaletuju kalajem od najmanje 40%. Pocinkovane obujmice sa držačima postaviti na razmaku od 200cm. Preko obujmica postaviti ukrasnu traku.Cevi moraju biti udaljene od zida minimum 20mm.</p> <p>Obračun količine radova po m1.</p>	m1	80.00	0.00	0.00

PREDMER I PREDRAČUN RADOVA

POS	OPIS POZICIJE	JEDINICA MERE	KOLIČINA	CENA	IZNOS
03.03	<p><b>Nabavka potrebnog materijala i izrada sampleha ispod horizontalnog oluka, od pocinkovanog lima debljine 0.55m, razvijene širine (RŠ) do 50cm.</b></p> <p>Okapnicu sampleha prepustiti preko ivice venca ili prednje letve 3 cm. Sampleh postavljen preko venca za podlogu pričvrstiti preko paknica ugrađenih u vidu lastinog repa ili utiplovati, na razmaku 3-50 cm. Pocinkovane šrafove preklopiti parčetom cinka i zaletovati. Obračun količine radova po m1.</p>	m1	152.00	0.00	0.00
03.04	<p><b>Nabavka potrebnog materijala i izrada horizontalnog oluka od pocinkovanog lima debljine 0.55m, razvijene širine (RŠ) do 66cm.</b></p> <p>Oluke spajati nitnama, jednoredno sa maksimalnim razmakom 3 cm i letovati kalajem od najmanje 40%. Držače visećih oluka uraditi od pocinkovanog flaha 25x5 i nitovati sa prednje strane oluka na razmaku do 80cm. Obračun količine radova po m1.</p>	m1	152.00	0.00	0.00
<b>UKUPNO LIMARSKI RADOVI:</b>					<b>0.00</b>
<b>04.00</b>	<b>MOLERSKO-FARBARSKI RADOVI</b>				
04.01	<p><b>Nabavka potrebnog materijala i bojenje limenih opšivki razvijene širine (RŠ) do 66cm, bojom za metal, u tonu fasade, po izboru konzervatorskog nadzora.</b></p> <p>Pre bojenja obavezno izvršiti odmaščivanje lima, a potom celokupnu limariju zaštititi podlogom i bojiti je masnom bojom za metal u "dve ruke", u svemu prema specifikaciji proizvođača boje. Obračun količine radova po m1 opšivke.</p>	m1	422.00	0.00	0.00
04.02	<p><b>Nabavka potrebnog materijala i bojenje limenih opšivki kose površine krova timpanona, bojom za metal, u tonu fasade, po izboru konzervatorskog nadzora.</b></p> <p>Pre bojenja obavezno izvršiti odmaščivanje lima, a potom celokupnu limariju zaštititi podlogom i bojiti je masnom bojom za metal u "dve ruke", u svemu prema specifikaciji proizvođača boje. Obračun količine radova po m2 opšivke.</p>	m2	20.00	0.00	0.00
04.03	<p><b>Nabavka potrebnog materijala i bojenje horizontalnih oluka razvijene širine (RŠ) do 66cm, bojom za metal, u tonu fasade, po izboru konzervatorskog nadzora.</b></p> <p>Pre bojenja obavezno izvršiti odmaščivanje lima, a potom celokupnu limariju zaštititi podlogom i bojiti je masnom bojom za metal u "dve ruke", u svemu prema specifikaciji proizvođača boje. Obračun količine radova po m1 oluka.</p>	m1	152.00	0.00	0.00
04.04	<p><b>Nabavka potrebnog materijala i vertikalnih oluka razvijene širine (RŠ) do 66cm, bojom za metal, u tonu fasade, po izboru konzervatorskog nadzora.</b></p> <p>Pre bojenja obavezno izvršiti odmaščivanje lima, a potom celokupnu limariju zaštititi podlogom i bojiti je masnom bojom za metal u "dve ruke", u svemu prema specifikaciji proizvođača boje. Obračun količine radova po m1 oluka.</p>	m1	80.00	0.00	0.00

PREDMER I PREDRAČUN RADOVA

POS	OPIS POZICIJE	JEDINICA MERE	KOLIČINA	CENA	IZNOS
04.04	<p><b>Nabavka potrebnog materijala i bojenje svih glatko omalterisanih fasadnih površina sa projekcijom vučenih i živinih profila venaca, završnom silikonskom bojom.</b></p> <p>Malterisane površine moraju biti potpuno suve pre bojenja-14 dana od nanošenja završnog sloja maltera. nakon sušenja i sazrevanja maltera, na podlogu naneti osnovni sloj specijalnog silikonskog prajmera tipa Mapei Silancolor Prajmer ili odgovarajući. Prajmer se nanosi četkom ili valjkom u jednom sloju. Kada se prajmer osuši na podlogu naneti prvi sloj završne vodoodbojne i paropropusne silikonske boje tipa Mapei Silancolor Pittura ili odgovarajući. Drugi sloj se nanosi kada je prvi sloj potpuno suv, u tonu po izboru nadzornog organa. Karakteristike završne boje: koeficijent kapilarnog upijanja vode po EN 1062-3- 0.06, pokrivna moć pri potrošnji od 10m<sup>2</sup>/L po EN ISO 6504-3- &gt;94%, ogledalski sjaj pod uglom od 85 po EN ISO 2813- 2.0 potpuno mat.</p> <p>Obračun količine radova po m<sup>2</sup> ortogonalne projekcije, bez odbijanja i bez razvijanja.</p>	m <sup>2</sup>	60.00	0.00	0.00
<b>UKUPNO MOLERSKO-FARBARSKI RADOVI:</b>					<b>0.00</b>
<b>05.00</b>	<b>FASADERSKI RADOVI</b>				
05.01	<p><b>Uzimanje otisaka i izrada šablona i kalupa za vučene profile fasadnih zidova.</b></p> <p>Sa ostavljenih kontrolnih tačaka pažljivo skinuti sve slojeve boje i ostalih naslaga, retuširati i uzeti otiske u gipsu za izradu šablona. Obavezno tehnički snimiti profile. Malter sa kontrolnih tačaka se može obiti tek nakon pismenog prijema šablona od strane nadzornog organa. Pre izrade šablona je obavezno pismeno odobrenje. Profil od prethodno odobrenog gipsanog profila od strane nadzornog organa, projektovati na deblji papir, iseći po ivici i preneti na čelični lim. Šabloni se izrađuju od daske ili blažujke i opšivaju tankim limom pravilno izrezanih i oštrih ivica. Pre upotrebe šablona, pregleda ih i pismenim putem odobrava nadzorni organ. U cenu spada uzimanje otisaka, izrada kalupa i izrada šablona sa opšivom, bez obzira na potreban broj opšiva i koliko je puta u toku radova potrebno vršiti njegovu popravku.</p> <p>Obračun količine radova po komadu otiska. Mere su ortogonalne, bez razvijanja dimenzija profila.</p>				
a)	venac timpanona/gornja zona	kom	1.00	0.00	0.00
b)	venac timpanona/donja zona	kom	1.00	0.00	0.00
c)	venac krovne atike	kom	1.00	0.00	0.00

PREDMER I PREDRAČUN RADOVA

POS	OPIS POZICIJE	JEDINICA MERE	KOLIČINA	CENA	IZNOS
05.02	<p><b>Nabavka potrebnog materijala i restauracija oštećenja dekorativnih i livenih profila fasadnih zidova.</b>                      Oštećenja popuniti mikroarmiranim malterom za renoviranje na krečnoj osnovi sa dodatkom belog cementa <math>\leq 3\%</math> i finim peskom (mikrogranulacija do 1mm) do potrebne debljine nanosa prema postojećem, sa izvlačenjem profila čeličnim šablonima koji su prethodno odobreni pismenim putem od strane nadzornog organa. Masu za restauraciju nanositi u slojevima. Za završnu obradu nanesti sloj fine mikroarmirane mase za renoviranje i izravnjanje, na krečnoj osnovi sa dodatkom belog cementa <math>\leq 3\%</math> i finim peskom (mikrogranulacija do 0.5mm) u debljini nanosa 4mm. Profilaciju obnoviti u svemu prema originalu, restauracijom, nadgradnjom svih delova koji nedostaju, uz upotrebu napravljenih šablona. Ivce moraju biti prave i oštre. Malter spravljati od gotove smese u koju se dodaje voda, u svemu prema uputstvu proizvođača, a nakon odgovarajuće podloge koja ulazi u cenu, tipa Rofix Renoplus+Renostar, Rofix Belit+Belit fino ili odgovarajući. Obračun količine radova po m1 ortogonalne projekcije profila, bez razvijanja profila.</p>				
a)	venac timpanona/gornja zona	kom	7.00	0.00	0.00
b)	venac timpanona/donja zona	kom	13.00	0.00	0.00
c)	venac krovne atike	kom	1.00	0.00	0.00
05.03	<p><b>Nabavka potrebnog materijala i izrada vučenih profila fasadnih zidova, sa gletovanjem.</b>                      Profile materisati mikroarmiranim malterom za renoviranje na krečnoj osnovi sa dodatkom belog cementa <math>\leq 3\%</math> i finim peskom (mikrogranulacija do 1mm) do potrebne debljine nanosa u zavisnosti da si u profilu potpuno odbijeni ili nisu. Potpuno obijene malteriati do potrebn debljine kako bi se ujednačili sa postojećim, aa one koji se ne obijaju u debljini 4mm. Sve radove izvoditi izvlačenjem profila čeličnim šablonima koji su prethodno odobreni pismenim putem od strane nadzornog organa. Za završnu obradu naneti sloj fine mikroarmirane mase za renoviranje i izravnjavanje, na krečnoj osnovi sa dodatkom belog cementa <math>\leq 3\%</math> i finim peskom (mikrogranulacija do 0.5mm) u debljini nanosa 4mm. Pre nanošenja podlogu oprati mlazom vode bez pritiska i pustiti da se osuši, minimum 5 dana. Profilaciju obnoviti u svemu prema originalu. Ivce moraju biti prave i oštre. na uglovima i sastavima izvršiti pažljivo gerovanje. Izrada gerova ulazi u cenu venca. Malter spravljati od gotove smese u koju se dodaje voda, u svemu prema uputstvu proizvođača i nanosi nakon odgovarajuće podloge koja ulazi u cenu, tipa Rofix Renoplus, Rofix renostar ili odgovarajući. Obračun količine radova po m1 ortogonalne projekcije profila bez razvijanja profila</p>				
a)	venac timpanona/gornja zona	m1	7.00	0.00	0.00
b)	venac timpanona/donja zona	m1	4.00	0.00	0.00
c)	venac krovne atike	m1	25.00	0.00	0.00

PREDMER I PREDRAČUN RADOVA

POS	OPIS POZICIJE	JEDINICA MERE	KOLIČINA	CENA	IZNOS
05.04	<p><b>Uzimanje otisaka i izrada modela za livene dekorativne profile.</b></p> <p>Sa ostavljenih kontrolnih traka pažljivo skinuti sve slojeve stare boje i ostalih naslaga, retuširati i uzeti otiske za izradu modela u gipsu ili glini. Obavezno tehnički snimiti profile. Malter sa kontrolnih tačaka se može obiti tek nakon pismenog prijema modela od strane nadzornog organa. Model pisanim putem prima nadzorni organ. Obračun količine radova po komadu komplet uzetog otiska i modela.</p>				
a)	pravougaoni oblik, dimenzija do 20x40cm	kom	1.00	0.00	0.00
05.05	<p><b>Nabavka potrebnog materijala i restauracija oštećenih livenih dekorativnih profila.</b></p> <p>Proveriti vezu sa plastikom i po potrebi plastiku ponovo ankerovati. Postojeću plastiku očistiti od boje i svih naslaga likorezačkim alatima. Po završenom čišćenju izvršiti restauraciju, odnosno nadogradnju oštećenih ili nedostajućih delova i finu obradu površine plastike. Za materija za obradu plastke koristiti maltere tipa Rofix 675, 665 malter ili odgovarajući uz obavezno korišćenje silikonske podloge staro-novo. Moguće je koristiti i sitniju granulaciju maltera u odnosu na završnu obradu originalnog dela. Pre nanošenja materijala, podlogu dobro oprati mlazom vode bez pritiska i pustiti da se osuši minimum 5 dana. Sve delove koji se restauriraju premazati silikatnim dubinskim transparentnim predpremazom kompatibilnim sa materijom za restauraciju, kao vezu staro-novo. Ivce moraju da budu oštre, ravne, fino zaobljene, površine fino obrađene. Kao predpremaz se predviđaju materijali tipa Rofix Renoplus, Rofix PP 201 Silca LF ili odgovarajući. Obračun količine radova po komadu izvedenog profila, bez razvijanja i dimenzije profila.</p>				
a)	pravougaoni oblik, dimenzija do 20x40cm	kom	9.00	0.00	0.00
05.06	<p><b>Nabavka potrebnog materijala, izrada i montaža livenih dekorativnih profila malterom za odlivke na bazi rimskog kreča i prirodnog hidrauličkog kreča.</b></p> <p>Malter mora biti bez portland cementa i bez organskih udela, otporan na vremenske uslove i smrzavanje. U napred napravljenom modelu izliti element od grubog maltera a zatim ga završno obraditi identičnim malterom za finu obradu fasadnih profila. Elemente ankerovati i dodatno pričvrstiti za podlogu. Profilacija mora biti u svemu prema originalnom uzorku. Ivce moraju biti prave i oštre. Na uglovima i sastavima izvršiti pažljivo gerovanje. Izrada gerova kao i sečenje, uklapanje i montaža ulaze u cenu elementa po komadu. Malter spravljati od gotove smese u koju se dodaje voda, u svemu prema uputstvu proizvođača, tipa Rofix Belit+Belit fino ili odgovarajući. Obračun količine radova po komadu izvedenog profila, bez razvijanja i dimenzije profila.</p>				
a)	pravougaoni oblik, dimenzija do 20x40cm	kom	6.00	0.00	0.00
<b>UKUPNO FASADERSKI RADOVI:</b>					<b>0.00</b>

PREDMET I PREDRAČUN RADOVA

POS	OPIS POZICIJE	JEDINICA MERE	KOLIČINA	CENA	IZNOS
<b>REKAPITULACIJA GRAĐEVINSKIH I GRAĐEVINSKO-ZANATSKIH RADOVA</b>					
00.00	PRIPREMNO-ZAVRŠNI RADOVI				0.00
01.00	DEMONTAŽE I RUŠENJA				0.00
02.00	ZIDARSKI RADOVI				0.00
03.00	LIMARSKI RADOVI				0.00
04.00	MOLERSKO-FARBARSKI RADOVI				0.00
05.00	FASADERSKI RADOVI				0.00
				<b>UKUPNO bez PDV-a:</b>	<b>0.00</b>
				<b>UKUPNO sa PDV-om:</b>	<b>0.00</b>